

บทที่ 1

บทนำ

## บทที่ 1 บทนำ

### 1.1 ข้อมูลทั่วไปของโครงการ

- 1) ชื่อโครงการ : โครงการโรงพยาบาลธนบุรีทุ่งสง
- 2) สถานที่ตั้ง : ทางหลวงหมายเลข 4 ตำบลชะมาย อำเภอทุ่งสง จังหวัดนครศรีธรรมราช
- 3) ชื่อเจ้าของโครงการ : บริษัท ธนราษฎร์ทุ่งสง จำกัด
- 4) สถานที่ติดต่อ : 88/8 หมู่ที่ 1 ตำบลชะมาย อำเภอทุ่งสง จังหวัดนครศรีธรรมราช
- 5) จัดทำโดย : บริษัท เอนไวร์ ออนไลน์แอนด์ จำกัด  
เลขที่ 48/554 ซอยนิมิตใหม่ 40 ถนนนิมิตใหม่ แขวงสามวาตะวันออก  
เขตคลองสามวา กรุงเทพมหานคร 10510

#### 6) โครงการได้รับความเห็นชอบในรายงานการประเมินผลกระทบสิ่งแวดล้อม เมื่อ

: รายงานการวิเคราะห์ผลกระทบสิ่งแวดล้อม โครงการโรงพยาบาลธนบุรีทุ่งสง ได้รับความเห็นชอบในการประชุมครั้งที่ 52/2559 เมื่อวันที่ 14 กรกฎาคม 2559 (สำเนาหนังสือของสำนักงานนโยบายและแผนทรัพยากรธรรมชาติและสิ่งแวดล้อม แสดงในเอกสารแนบที่ 1)

#### 7) โครงการได้นำเสนอรายงานผลการปฏิบัติตามมาตรการฯ ครั้งสุดท้าย เมื่อ

: โครงการได้นำเสนอรายงานผลการปฏิบัติตามมาตรการป้องกัน และแก้ไขผลกระทบสิ่งแวดล้อม และมาตรการติดตามตรวจสอบผลกระทบสิ่งแวดล้อม (ระยะดำเนินการ) ครั้งสุดท้าย คือ รายงานฉบับเดือนกรกฎาคม - ธันวาคม 2564 เมื่อเดือนมกราคม 2565

#### 8) ช่วงเวลาที่ยังรายงานผลการปฏิบัติตามมาตรการ

ระหว่างเดือนมกราคม ถึง เดือนมิถุนายน 2565

### 1.2 ความเป็นมาของโครงการและการจัดทำรายงาน

อำเภอทุ่งสง เป็นอำเภอที่มีความเจริญเป็นอันดับสองของจังหวัดนครศรีธรรมราช รองจากอำเภอเมืองนครศรีธรรมราช ซึ่งมีแนวโน้มของประชากรและครัวเรือนเพิ่มขึ้นทุกปี ส่งผลให้มีความต้องการบริการด้านสาธารณสุขมากขึ้น โดยเฉพาะการให้บริการสาธารณสุขที่มีมาตรฐาน มีอุปกรณ์ทางการแพทย์ที่ทันสมัย และมีความสะดวกสบาย บริษัท ธนราษฎร์ทุ่งสง จำกัด จึงมีแนวคิดที่จะก่อสร้างโรงพยาบาลธนบุรีทุ่งสง เป็นโรงพยาบาลขนาด 203 เตียง มีอุปกรณ์ทางการแพทย์ที่ทันสมัยและมีประสิทธิภาพอย่างครบครัน ซึ่งสามารถให้บริการทางการแพทย์ได้ตลอด 24 ชั่วโมง

โครงการโรงพยาบาลธนบุรี ทุ่งสง ได้รับความเห็นชอบในรายงานการวิเคราะห์ผลกระทบสิ่งแวดล้อม ในการประชุมครั้งที่ 52/2559 เมื่อวันที่ 14 กรกฎาคม 2559 โดยได้เปิดดำเนินการโรงพยาบาลเมื่อวันที่ 19 พฤศจิกายน 2562 (ใบรับรองการก่อสร้างอาคาร ใบอนุญาตให้ประกอบกิจการสถานพยาบาล และใบอนุญาตให้ดำเนินการสถานพยาบาล แสดงในเอกสารแนบ 2) บริษัท ธนราษฎร์ทุ่งสง จำกัด จึงได้จัดทำรายงานผลการปฏิบัติตามมาตรการป้องกันและแก้ไขผลกระทบสิ่งแวดล้อม และมาตรการติดตามตรวจสอบผลกระทบสิ่งแวดล้อม (ระยะดำเนินการ) เพื่อนำเสนอสำนักงานนโยบายและแผนทรัพยากรธรรมชาติและสิ่งแวดล้อม และหน่วยงานที่เกี่ยวข้อง เพื่อรับทราบผลการติดตามตรวจสอบ และพิจารณาให้ข้อคิดเห็นเพิ่มเติม รวมทั้งดำเนินการปรับปรุงแก้ไขการปฏิบัติให้มีความถูกต้อง เหมาะสม ก่อให้เกิดผลกระทบต่อคุณภาพสิ่งแวดล้อมน้อยที่สุดต่อไป

### 1.3 รายละเอียดโครงการ

#### (1) ลักษณะ / ประเภทโครงการ

โครงการโรงพยาบาลธนบุรีทุ่งสง เป็นโครงการประเภทโรงพยาบาล ขนาด 203 เตียง ประกอบด้วยอาคารจำนวน 2 หลัง รวมพื้นที่ใช้สอยภายในอาคารทุกหลัง เท่ากับ 26,573.0 ตารางเมตร ได้แก่

- อาคารโรงพยาบาล ความสูง 12 ชั้น จำนวน 1 อาคาร
- อาคารบริการ ความสูง 5 ชั้น จำนวน 1 อาคาร

มีที่จอดรถยนต์ จำนวน 150 คัน และที่จอดรถจักรยานยนต์ จำนวน 200 คัน

#### (2) ขนาดพื้นที่โครงการ

พื้นที่โครงการตั้งอยู่บนทางหลวงหมายเลข 4110 ตำบลชะมาย อำเภอทุ่งสง จังหวัดนครศรีธรรมราช (รูปที่ 1-1) บนโฉนดที่ดิน 14 แปลง รวมพื้นที่ 5 ไร่ 3 งาน 58 ตารางวา หรือเท่ากับ 9,432 ตารางเมตร มีอาณาเขตติดต่อ ดังนี้

ทิศเหนือ ติดกับ ถนนสาธารณะ ถัดไปเป็นที่ดินบุคคลอื่นซึ่งเป็นที่ว่าง และเหมืองสาธารณะ (ไม่มีสภาพ) ถัดไปเป็นทวนเฮาส์ 2 ชั้น 1-2

ทิศตะวันออก ติดกับ คลองสาธารณะ (คลองนา) ถัดไปเป็นที่ว่าง

ทิศใต้ ติดกับ ลำเหมืองสาธารณะประโยชน์ ถัดไปเป็นพื้นที่ของอุ.ส.ศรียานยนต์ 2 และที่ว่าง

ทิศตะวันตก ติดกับ ถนนสาธารณะ ถัดไปเป็นอาคารพาณิชย์ โกดังเก็บของ และที่ว่าง

#### (3) กิจกรรมในโครงการ

##### 3.1) ผู้พักอาศัยและผู้ใช้บริการภายในโครงการ

ในระยะเปิดดำเนินการคาดการณ์ว่าจะมีเจ้าหน้าที่ และผู้ให้บริการในโครงการ สูงสุด 850 คน จำแนกเป็น เจ้าหน้าที่ 397 คน ผู้ป่วยใน 203 คน ผู้ป่วยนอก 250 คน โดยปัจจุบันมีผู้ป่วยในเฉลี่ย 26 คน/วัน ผู้ป่วยนอกเฉลี่ย 117 คน/วัน และบุคลากรรวม 204 คน รวมจำนวนคนในโครงการ 347 คน ต่อวัน

##### 3.2) ระบบน้ำใช้

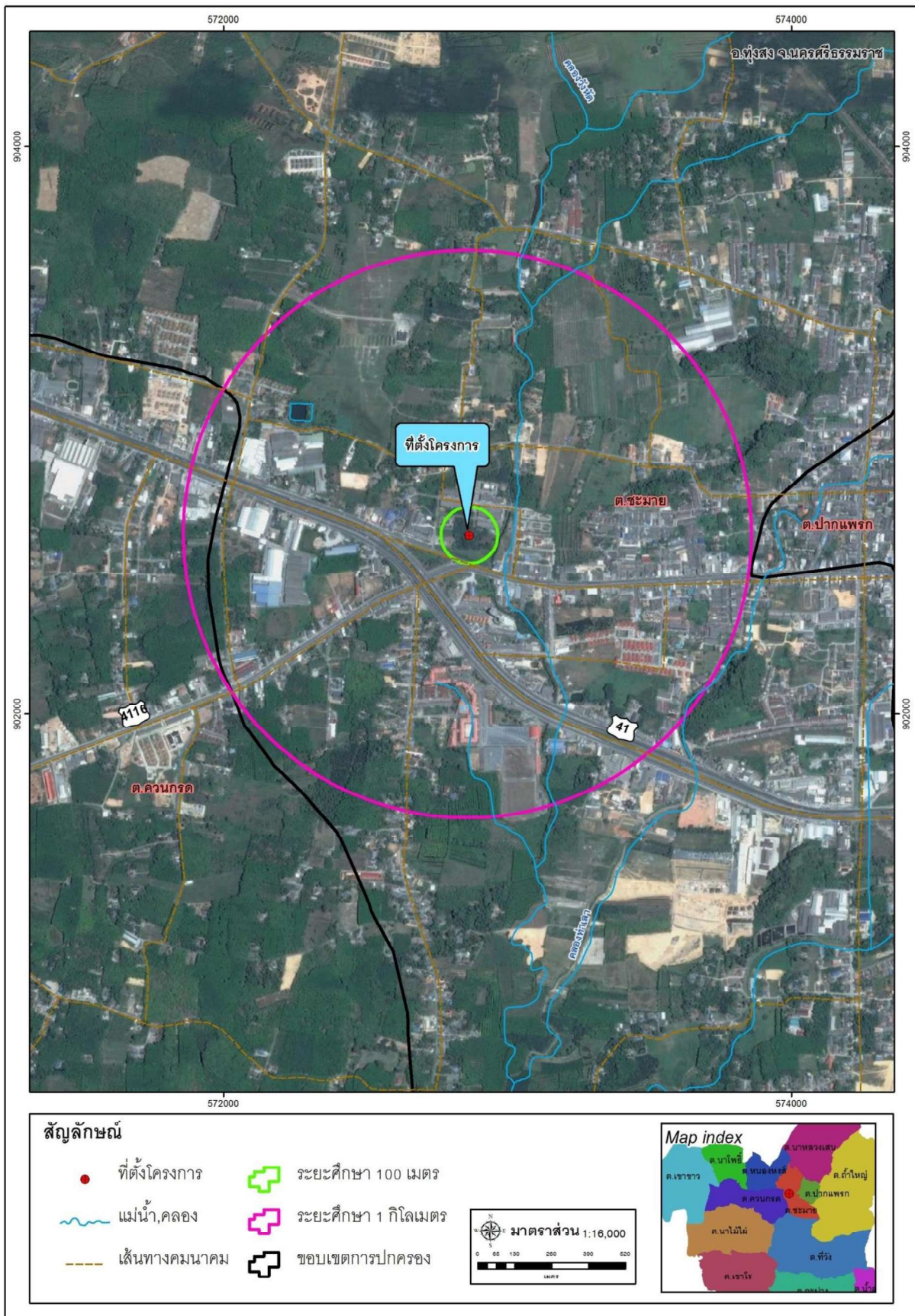
โครงการใช้บริการน้ำประปา จากการประปาส่วนภูมิภาคสาขาทุ่งสง รวมความต้องการใช้น้ำสูงสุดทั้งสิ้น 265.83 ลูกบาศก์เมตร/วัน โครงการออกแบบให้มีการสำรองน้ำใช้ไว้ที่ถังเก็บน้ำใต้ดิน 425 ลูกบาศก์เมตร และถังเก็บน้ำบนดาดฟ้า 24 ลูกบาศก์เมตร รวมความจุถังเก็บน้ำทั้งหมด 449.0 ลูกบาศก์เมตร ซึ่งสามารถสำรองน้ำใช้ภายในโครงการได้ 1.36 วัน โดยปัจจุบันมีปริมาณน้ำใช้เฉลี่ย 2,280.25 ลูกบาศก์เมตร/เดือน หรือเฉลี่ย 76.0 ลูกบาศก์เมตร/วัน

##### 3.3) ระบบบำบัดน้ำเสีย

น้ำเสียจากกิจกรรมต่าง ๆ ภายในโครงการ คาดการณ์ว่าจะมีปริมาณสูง 186.31 ลูกบาศก์เมตร/วัน ซึ่งน้ำเสียจากกิจกรรมต่าง ๆ จะถูกรวบรวมเข้าสู่ระบบบำบัดน้ำเสียรวมของโครงการ เป็นระบบบำบัดน้ำเสียชนิดเติมอากาศเลี้ยงตะกอนเวียนกลับ (Aeration activated sludge process : A/S) ขนาดบำบัด 200 ลูกบาศก์เมตร/วัน จำนวน 1 ชุด โดยปัจจุบันมีปริมาณน้ำเสียที่เกิดขึ้นเฉลี่ย 60.8 ลูกบาศก์เมตร/วัน

##### 3.4) ระบบระบายน้ำ

ระบบระบายน้ำของโครงการ เป็นระบบแยกระหว่างน้ำเสียและน้ำฝน โดยท่อระบายน้ำฝนรอบตัวอาคารโรงพยาบาล มีขนาดเส้นผ่านศูนย์กลาง 1.0 เมตร ความลาดชัน 1 : 200 มีบ่อพักตลอดแนวท่อระบายน้ำ ก่อนรวบรวมและระบายลงสู่บ่อหลวงน้ำของโครงการ ความจุ 100 ลูกบาศก์เมตร จำนวน 1 บ่อ ส่วนพื้นที่จอดรถ น้ำฝนจะถูกรวบรวมเข้าสู่ท่อระบายน้ำโดยรอบพื้นที่จอดรถ เป็นท่อขนาดเส้นผ่านศูนย์กลาง 1.0 เมตร ความลาดชัน 1: 200 เพื่อรวบรวมเข้าสู่บ่อหลวงน้ำขนาดความจุ 10.00 ลูกบาศก์เมตร ก่อนระบายออกสู่ทางระบายน้ำสาธารณะต่อไป



รูปที่ 1-1 ที่ตั้งโครงการ

### 3.5) การจัดการขยะ

คาดการณ์ว่าจะมีปริมาณขยะจากโครงการสูงสุด เท่ากับ 3.05 ลูกบาศก์เมตร/วัน แบ่งเป็น

- ขยะทั่วไป
  - ขยะเปียก 0.82 ลูกบาศก์เมตร/วัน
  - ขยะแห้ง 1.91 ลูกบาศก์เมตร/วัน
- ขยะติดเชื้อ 0.28 ลูกบาศก์เมตร/วัน
- ขยะอันตราย 0.04 ลูกบาศก์เมตร/วัน

ทางโครงการจัดให้มีภาชนะบรรจุขยะจำแนกตามประเภทอย่างเพียงพอ และจัดให้มีพนักงานรวบรวมเก็บขนขยะจากแหล่งกำเนิด โดยรวบรวมใส่ถุงพลาสติก มัดปากถุงให้แน่น แล้วรวบรวมใส่รถเข็นเพื่อลำเลียงไปไว้ยังห้องพักขยะรวมเพื่อรอหน่วยงานเข้ามารับไปกำจัด ซึ่งสามารถพักขยะมูลฝอยได้ไม่น้อยกว่า 3 วัน โดยขยะทั่วไปนำไปกำจัดโดยเทศบาลตำบลชะมาย ส่วนขยะมูลฝอยติดเชื้อและขยะมูลฝอยอันตราย นำไปกำจัดโดย บริษัท ไฟซอล อีเนอร์จี จำกัด ซึ่งเป็นบริษัทเอกชนที่ได้รับอนุญาตจากทางราชการ โดยปัจจุบัน มีปริมาณขยะอันตรายเฉลี่ย 13.9 กิโลกรัม/เดือน ขยะติดเชื้อเฉลี่ย 2,759 กิโลกรัม/เดือน

### 3.6) ระบบไฟฟ้า

โครงการมีความต้องการใช้ไฟฟ้าประมาณ 1,846 KVA ซึ่งรับบริการกระแสไฟฟ้าจากการไฟฟ้าส่วนภูมิภาคอำเภอทุ่งสง โดยติดตั้งหม้อแปลงขนาด 1,250 KVA จำนวน 2 ชุด และมีเครื่องกำเนิดไฟฟ้าสำรองฉุกเฉิน ขนาด 600 KVA จำนวน 1 ชุด ปัจจุบันมีการใช้ไฟฟ้าเฉลี่ย 182,796 หน่วยต่อเดือน หรือ 6,099 หน่วยต่อวัน

### 3.7) ระบบสัญญาณแจ้งเหตุเพลิงไหม้ และการป้องกันอัคคีภัย

- ระบบแจ้งเหตุเพลิงไหม้ : โครงการจัดให้มีจุดแจ้งสัญญาณเพลิงไหม้ด้วยมือ (Manual Station) ชนิดปุ่มกด เครื่องตรวจจับควัน (Smoke Detector) เครื่องตรวจจับความร้อน (Heat Detector) และระบบสปริงเกอร์ (Sprinkler System) ทุกชั้น โดยมีแผนควบคุมทำหน้าที่เป็นจุดศูนย์รวมการรับส่งสัญญาณตรวจรับจากชุดอุปกรณ์แจ้งเหตุเพื่อส่งสัญญาณแจ้งเหตุให้ทราบทั่วทั้งอาคาร

- ระบบป้องกันอัคคีภัย : โครงการจัดให้มีหัวรับน้ำดับเพลิงจำนวน 2 จุด มีระบบท่อเย็นขนาดเส้นผ่านศูนย์กลาง 6 นิ้ว จำนวน 2 ท่อ มีตู้เก็บสายฉีดน้ำดับเพลิงพร้อมอุปกรณ์ติดตั้งทุกชั้น และมีการสำรองน้ำดับเพลิงไม่น้อยกว่า 30 นาที

### 3.8) พื้นที่สีเขียว

โครงการจัดให้มีพื้นที่สีเขียวบริเวณพื้นที่ชั้นล่างทั้งหมด ขนาดพื้นที่รวม 1,048.0 ตารางเมตร แบ่งเป็นพื้นที่สีเขียวบริเวณที่ตั้งอาคารของโครงการ 599.0 ตารางเมตร และพื้นที่สีเขียวบริเวณพื้นที่จอดรถ 449.0 ตารางเมตร โดยเป็นพื้นที่ปลูกไม้ยืนต้น รวม 555.0 ตารางเมตร พันธุ์ไม้ที่ปลูก ได้แก่ กันเกรา กาหลง ศรีตรัง และปิป ส่วนที่เหลือเป็นพื้นที่ปลูกไม้พุ่มและไม้คลุมดิน เช่น ลั่นกระบือ ดาหลา เอลิโคเนีย ชิงแดง บัวดิน ดาดตะกั่ว กาบหอยแครง หัวใจสีม่วง และหญ้ามาเลเซีย

#### 1.4 แผนการดำเนินการตามมาตรการป้องกันและแก้ไขผลกระทบสิ่งแวดล้อม

ตามรายงานการวิเคราะห์ผลกระทบสิ่งแวดล้อมของโครงการโรงพยาบาลธนบุรีทุ่งสง ที่ได้รับความเห็นชอบจากคณะกรรมการผู้ชำนาญการพิจารณารายงานในการประชุมครั้งที่ 52/2559 เมื่อวันที่ 14 กรกฎาคม 2559 ได้กำหนดมาตรการป้องกัน และแก้ไขผลกระทบสิ่งแวดล้อม และมาตรการติดตามตรวจสอบผลกระทบสิ่งแวดล้อม ในระยะดำเนินการของโครงการไว้ดังนี้

- 1) มาตรการป้องกัน และแก้ไขผลกระทบสิ่งแวดล้อม จำนวน 18 หัวข้อหลัก ประกอบด้วย
  - 1.1) มาตรการป้องกันและแก้ไขผลกระทบสิ่งแวดล้อมด้านลักษณะภูมิประเทศ
  - 1.2) มาตรการป้องกันและแก้ไขผลกระทบสิ่งแวดล้อมด้านทรัพยากรดิน
  - 1.3) มาตรการป้องกันและแก้ไขผลกระทบสิ่งแวดล้อมด้านคุณภาพอากาศ
  - 1.4) มาตรการป้องกันและแก้ไขผลกระทบสิ่งแวดล้อมด้านเสียงและความสั่นสะเทือน
  - 1.5) มาตรการป้องกันและแก้ไขผลกระทบสิ่งแวดล้อมด้านอุทกวิทยาและคุณภาพน้ำผิวดิน
  - 1.6) มาตรการป้องกันและแก้ไขผลกระทบสิ่งแวดล้อมด้านธรณีวิทยาและแผ่นดินไหว
  - 1.7) มาตรการป้องกันและแก้ไขผลกระทบสิ่งแวดล้อมด้านนิเวศวิทยาทางบก
  - 1.8) มาตรการป้องกันและแก้ไขผลกระทบสิ่งแวดล้อมด้านนิเวศวิทยาทางน้ำ
  - 1.9) มาตรการป้องกันและแก้ไขผลกระทบสิ่งแวดล้อมด้านการคมนาคมขนส่ง
  - 1.10) มาตรการป้องกันและแก้ไขผลกระทบสิ่งแวดล้อมด้านไฟฟ้าและการอนุรักษ์พลังงาน
  - 1.11) มาตรการป้องกันและแก้ไขผลกระทบสิ่งแวดล้อมด้านน้ำใช้
  - 1.12) มาตรการป้องกันและแก้ไขผลกระทบสิ่งแวดล้อมด้านการกำจัดขยะมูลฝอย
  - 1.13) มาตรการป้องกันและแก้ไขผลกระทบสิ่งแวดล้อมด้านการจัดการน้ำเสียและการระบายน้ำ
  - 1.14) มาตรการป้องกันและแก้ไขผลกระทบสิ่งแวดล้อมด้านการป้องกันอัคคีภัยและบรรเทาสาธารณภัย
  - 1.15) มาตรการป้องกันและแก้ไขผลกระทบสิ่งแวดล้อมด้านเศรษฐกิจสังคม
  - 1.16) มาตรการป้องกันและแก้ไขผลกระทบสิ่งแวดล้อมด้านสาธารณสุขและสุขภาพ
  - 1.17) มาตรการป้องกันและแก้ไขผลกระทบสิ่งแวดล้อมด้านสุนทรียภาพและการท่องเที่ยว
  - 1.18) มาตรการป้องกันและแก้ไขผลกระทบสิ่งแวดล้อมด้านการบดบังแสงแดดและทิศทางลม
- 2) มาตรการป้องกัน และแก้ไขผลกระทบสิ่งแวดล้อม จำนวน 10 หัวข้อหลัก ประกอบด้วย
  - 2.1) การติดตามตรวจสอบลักษณะภูมิประเทศ
  - 2.2) การติดตามตรวจสอบคุณภาพอากาศ
  - 2.3) การติดตามตรวจสอบคุณภาพน้ำจากระบบบำบัดน้ำเสีย
  - 2.4) การติดตามตรวจสอบการระบายน้ำ
  - 2.5) การติดตามตรวจสอบการจัดการขยะมูลฝอยทั่วไป
  - 2.6) การติดตามตรวจสอบการจัดการขยะมูลฝอยติดเชื้อ
  - 2.7) การติดตามตรวจสอบน้ำใช้
  - 2.8) การติดตามตรวจสอบไฟฟ้า
  - 2.9) การติดตามตรวจสอบการป้องกันอัคคีภัย
  - 2.10) การติดตามตรวจสอบสุขภาพ

รายละเอียดมาตรการติดตามตรวจสอบผลกระทบสิ่งแวดล้อม ของโครงการดังแสดงในตารางที่ 1-1

ตารางที่ 1-1  
มาตรการติดตามตรวจสอบผลกระทบสิ่งแวดล้อม (ระยะดำเนินการ) ของโครงการโรงพยาบาลธนบุรีทุ่งสูง

องค์ประกอบสิ่งแวดล้อม	สถานที่ติดตามตรวจสอบ	ดัชนี และวิธีการ	ความถี่ในการติดตามตรวจสอบ
1. ลักษณะภูมิประเทศ	บริเวณรั้วโครงการ	- ตรวจสอบสภาพรั้วโครงการให้อยู่ในสภาพแข็งแรง	ทุกเดือน ตลอดระยะเวลาเปิดดำเนินการ
2. คุณภาพอากาศ	บริเวณพื้นที่โรงพยาบาลธนบุรีทุ่งสูง จำนวน 1 สถานี	ตรวจวัด 1. ปริมาณฝุ่นละอองทั้งหมด (TSP) 2. ฝุ่นละอองที่มีขนาดเล็กกว่า 10 ไมครอน (PM-10)	ปีละ 2 ครั้ง ในช่วง 3 ปีแรกของการดำเนินการโครงการ โดยการตรวจวัดแต่ละครั้งให้ทำการตรวจวัด 3 วัน ต่อเนื่อง
3. คุณภาพน้ำจากระบบบำบัดน้ำเสีย	(1) น้ำเสียก่อนเข้าระบบบำบัดน้ำเสีย (2) น้ำทิ้งที่ผ่านการบำบัดจากระบบบำบัดน้ำเสีย	ตรวจวิเคราะห์คุณภาพน้ำเสีย ดังนี้ตัวชี้วัดที่วิเคราะห์ ได้แก่ - ความเป็นกรด-ด่าง(pH) - ค่าความสกปรกในรูปบีโอดี (BOD) - ของแข็งแขวนลอย (SS) - ของแข็งละลายทั้งหมด (TDS) - ของแข็งตกตะกอน (Settleable Solids) - TKN - ไนโตรเจนแอมโมเนีย - ซัลไฟด์ (Sulfide)	เดือนละ 1 ครั้ง ตลอดระยะเวลาเปิดดำเนินการ - เก็บสถิติและข้อมูลผลการทำงานของระบบบำบัดน้ำเสีย และผลการตรวจวัดคุณภาพน้ำทิ้ง เดือนละ 1 ครั้ง และเสนอรายงานตามแบบ ทส.2 ต่อเจ้าพนักงานท้องถิ่นก่อนวันที่ 15 ของเดือนถัดไป
4. การระบายน้ำ	ระบบระบายน้ำ บ่อพักน้ำ ตะแกรงดักขยะ	ตรวจสอบระบบระบายน้ำของโครงการ และทำความสะอาดท่อระบายน้ำ บ่อพักน้ำ และบ่อดักมูลฝอย	ปีละ 2 ครั้ง ตลอดระยะดำเนินการ
5. การจัดการขยะมูลฝอยทั่วไป	ห้องพักมูลฝอยรวม	ตรวจสอบบริเวณห้องพักมูลฝอยไม่ให้มีขยะตกค้าง และดูแลทำความสะอาดทุกสัปดาห์	สัปดาห์ละ 1 ครั้ง ตลอดระยะดำเนินการ
6. การจัดการขยะมูลฝอยติดเชื้อ	ถังรองรับมูลฝอยติดเชื้อและห้องพักมูลฝอยติดเชื้อ	- ตรวจสอบถังรองรับมูลฝอยติดเชื้อให้อยู่ในสภาพดี - บันทึกปริมาณมูลฝอยติดเชื้อทุกวัน - ตรวจสอบห้องพักมูลฝอยติดเชื้อไม่ให้มีขยะตกค้างและทำความสะอาดห้องพักมูลฝอยติดเชื้อ - ประเมินความเหมาะสมและประสิทธิภาพการจัดการมูลฝอยติดเชื้อ - อบรมให้ความรู้แก่เจ้าหน้าที่ที่เกี่ยวข้องกับการจัดการมูลฝอยติดเชื้อ	- ทุกวัน ตลอดระยะเวลาเปิดดำเนินการ - ทุกวัน ตลอดระยะเวลาเปิดดำเนินการ - สัปดาห์ละ 1 ครั้ง ตลอดระยะเวลาเปิดดำเนินการ - ทุก 6 เดือน ตลอดระยะดำเนินการ - ปีละ 2 ครั้ง หรือเมื่อมีเจ้าหน้าที่ใหม่



ตารางที่ 1-1 (ต่อ)  
มาตรการติดตามตรวจสอบผลกระทบสิ่งแวดล้อม (ระยะดำเนินการ) ของโครงการ โรงพยาบาลธนบุรีทุ่งสง

องค์ประกอบสิ่งแวดล้อม	สถานที่ติดตามตรวจสอบ	ดัชนี และวิธีการ	ความถี่ในการติดตามตรวจสอบ
7. น้ำใช้	- ระบบจ่ายน้ำประปา และถังเก็บน้ำสำรองของโครงการ	- ตรวจสอบสภาพของระบบจ่ายน้ำประปา และบันทึกปริมาณน้ำใช้ของโครงการ - ทำความสะอาดถังเก็บน้ำสำรองของโครงการ	- เดือนละ 1 ครั้ง ตลอดระยะเวลาเปิดดำเนินการ - ทำความสะอาดถังเก็บน้ำสำรอง ทุก 6 เดือน ตลอดระยะเวลาเปิดดำเนินการ
8. ไฟฟ้า	- ระบบไฟฟ้าและอุปกรณ์ไฟฟ้าของโครงการ	- ตรวจสอบการทำงานของระบบไฟฟ้าและอุปกรณ์ไฟฟ้าของโครงการ และซ่อมแซมหากเกิดการชำรุด	- เดือนละ 1 ครั้ง ตลอดระยะเวลาเปิดดำเนินการ
9. การป้องกันอัคคีภัย	- ระบบป้องกันอัคคีภัยของโครงการ	- ตรวจสอบระบบป้องกันอัคคีภัย และถังเคมีดับเพลิง เพื่อให้ใช้งานได้อย่างมีประสิทธิภาพอยู่เสมอ	- ทุก 3 เดือน ตลอดระยะเวลาเปิดดำเนินการ
10. สุขภาพ	- น้ำจากห้องฝั่งเย็น	- เก็บตัวอย่างน้ำจากห้องฝั่งเย็นเพื่อตรวจหาเชื้อลิสต์ไอเณลลา	- ทุก 3 เดือน ตลอดระยะเวลาเปิดดำเนินการ

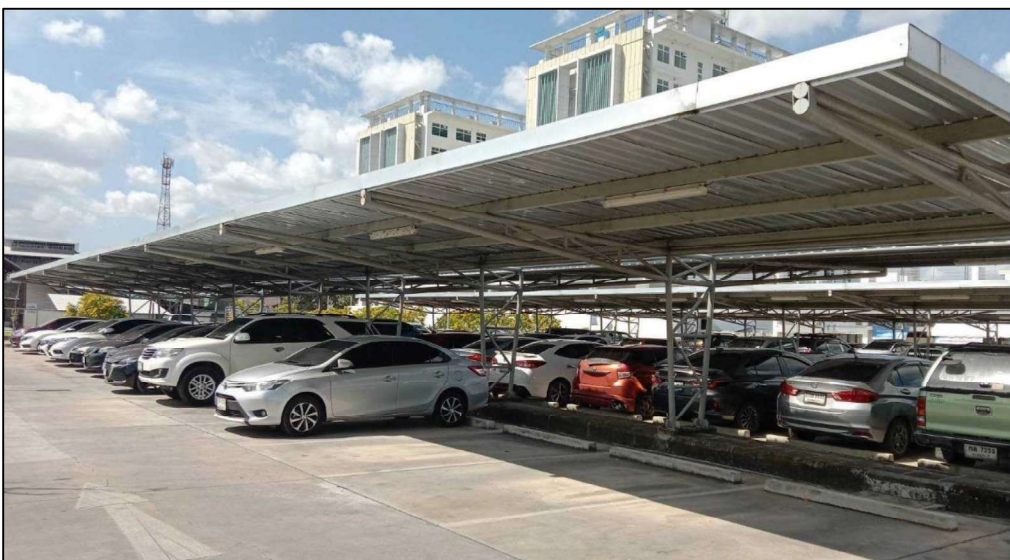
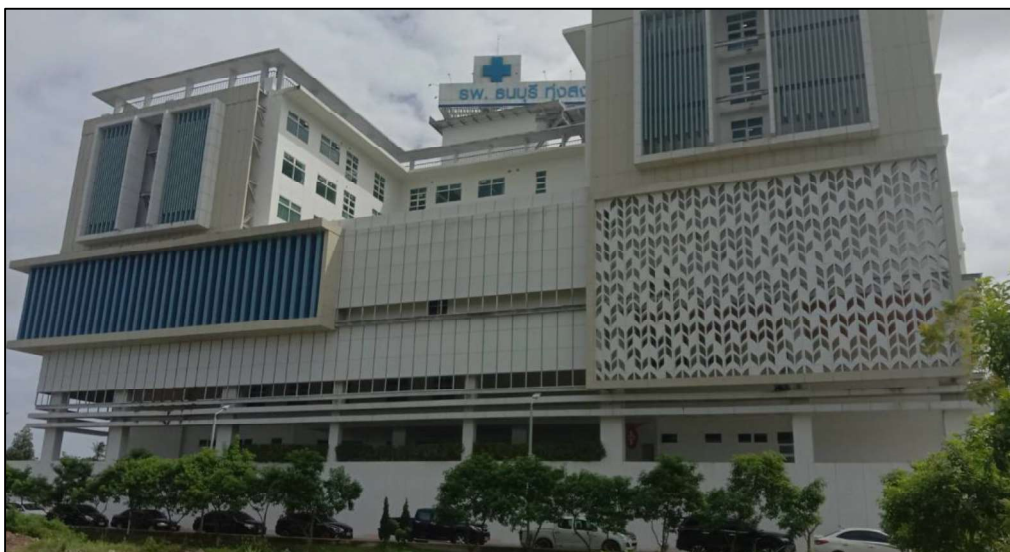


## 1.5 การดำเนินงานของโครงการ

โรงพยาบาลบุรีทุ่งสง เป็นโครงการประเภทโรงพยาบาลทั่วไป เปิดดำเนินการตั้งแต่วันที่ 19 พฤศจิกายน 2562 ภาพพื้นที่โครงการในปัจจุบัน แสดงดังรูปที่ 1-2



รูปที่ 1-2 ภาพพื้นที่โครงการปัจจุบัน



รูปที่ 1-2 ภาพพื้นที่โครงการปัจจุบัน (ต่อ)